

CHECKLIST



GROUP C

Si us plau, llegiu primer la Guia de Mostreig de Plastic Pirates (p. 20 – 21). Aquest document resumeix les tasques principals del Grup C descrits a la guia.

L'objectiu del Grup C és examinar dos tipus diferents de residus a la llera del riu: els residus flotants i els microplàstics a l'aigua.

MATERIALS

- Xarxa de mostreig per microplàstics: sol·liciteu una xarxa a través de la pàgina web de Plastic Pirates: "Sampling net order form | Plastic Pirates (plastic-pirates.eu)"
- Dues ampolles de plàstic buides de 1,5 l, que s'utilitzaran com a flotadors per a la xarxa, a més de brides o cintes per als cabells per subjectar-les a la xarxa.
- Cordill o corda (per llançar i subjectar la xarxa) d'uns 10m de llargada.
- Cronòmetre o telèfon intel·ligent
- Cinta mètrica o corda de 20 m de llargada.
- Tres palets de mida similar (els podeu trobar en el mateix lloc de mostreig) Opcional: pots fer servir tres taronges



Muntatge de la xarxa:

Ompliu amb aigua del riu les ampolles d'1,5L fins a la meitat. Subjecteu amb les brides les ampolles als costats de la xarxa perquè actuïn com a flotadors. Feu una prova posant la xarxa amb les ampolles al riu per comprovar que queda submergida fins a la meitat. En cas contrari, afegiu o reduïu l'aigua de les ampolles segons calgui.

METODOLOGIA

Xarxa per a microplàstics

- Troba un lloc adequat des d'on lligar la xarxa, en un pont o en un lloc accessible a la vora del riu.
- Si preneu les mostres de microplàstics des d'un pont, es recomana utilitzar cordes més llargues (+10 m) o ajustar la longitud de la corda a l'alçada del pont (per exemple, si el pont té 5 m d'alçada, recomanem una longitud de corda de 15).

- Des del pont o al punt a la vora del riu, llenceu la xarxa. Ho podeu intentar diverses vegades fins que quedi ben posada. L'obertura de la xarxa ha d'estar en direcció oposada al corrent del riu per tal que l'aigua pugui fluir a través seu. Podeu lligar la xarxa a la barana d'un pont o a alguna estructura rígida de la vora.
- Anoteu l'hora inicial. La xarxa haurà de mantenir-se al riu durant 60 minuts.
- Un cop col·locada la xarxa, feu-li una foto flotant al riu.
- Després de 60 min, recupereu la xarxa i anoteu l'hora de finalització.
- Segelleu la xarxa perquè no es torni a obrir.
- Envia la xarxa tal com està, sense tocar-ne el contingut!

Mesurament de la velocitat del current

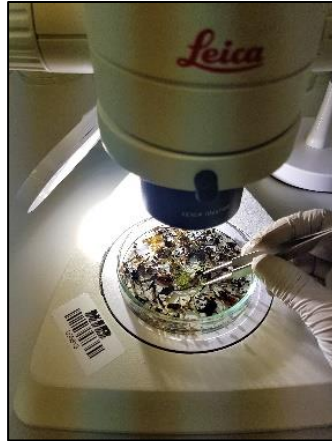
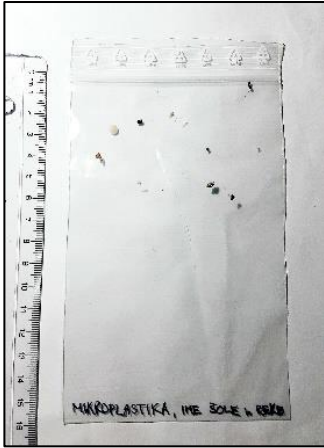
- Mesureu 20 metres al llarg de la vora del vostre tram de riu, marcant l'inici i el final. El punt d'inici hauria de ser al costat d'on es troba la xarxa flotant.
- Deixeu caure un pal o una taronja a l'aigua, just a l'inici del tram definit, al costat de la xarxa flotant.
- Mesureu el temps que triga el pal o la taronja en arribar a la marca de 20 m. (p.ex. posa el cronòmetre en marxa quan el pal estigui a l'aigua i atura'l quan arribi al final dels 20 m)
- Anoteu els resultats i calculeu la velocitat del corrent del riu tal i com es descriu a la pàg. 20.

Observació de residus flotants

- Trieu un punt proper a la xarxa des d'on observar els residus flotants.
- Anoteu les coordenades GPS del punt d'observació.
- Estimeu l'amplada del riu.
- Anoteu l'hora d'inici de la vostra observació.
- Estigueu atents als residus flotants. Tan aviat com veieu un objecte, intenteu fer-li una foto. Conjuntament amb tots els membres del grup, intenteu identificar l'objecte i descobrir de quin material està fet. No es comptabilitzen els residus que queden encallats a les vores o al fons del riu.
- Vigileu els residus flotants durant almenys 30 minuts.

Anàlisi opcional del contingut de la xarxa.

- Quan la xarxa (i el seu contingut) estigui seca, obre-la i buida tot el contingut en una safata.
- Assegureu-vos d'haver retirat tots els materials; mireu que no hagin quedat petits trossos a la xarxa.
- Busqueu microplàstics utilitzant un microscopi o una lupa i classifiqueu els trossos de plàstic en fragments i boletes.
- Preneu nota dels resultats a la taula de la pàgina 29. Consulteu la pàgina oposada per obtenir detalls sobre com reconèixer els microplàstics.
- Després empaqueteu tot el contingut de la xarxa (microplàstics i altres objectes) en una bossa amb tancament hermètic i etiqueteu-la amb el nom de la vostra escola o organització i el nom del vostre grup.
- El teu professor o monitor d'activitat ens tornarà aquesta bossa juntament amb la teva xarxa perquè puguem confirmar els resultats.



PUJADA DE DADES

Si us plau, ompliu tots els camps. Si no hi ha residus flotants, anoteu "0".

Després, pugeu les dades a través de l'aplicatiu que trobareu a la pàgina web del projecte (<https://www.plastic-pirates.eu/at/results/data-upload>). Aleshores nosaltres, l'equip de recerca de Plastic Pirates, podem verificar i avaluar les vostres dades.

GROUP C **FLOATING WASTE**

Flow speed m/s

Run	Distance in metres	Time in seconds
1st stick	<input type="text"/>	<input type="text"/>
2nd stick	<input type="text"/>	<input type="text"/>
3rd stick	<input type="text"/>	<input type="text"/>

Microplastic

Start time: : End time: : Time in minutes:

	Pellets	Fragments	Total
Number of fragments caught	<input type="text"/>	<input type="text"/>	<input type="text"/>
Number per 1,000l of water	<input type="text"/>	<input type="text"/>	<input type="text"/>

Floating items

Start time: : End time: : Time in minutes:

List of floating waste (item and material, e.g. 'bottle (plastic), bag (paper), string (other)')

.....

.....

.....

.....

.....

.....

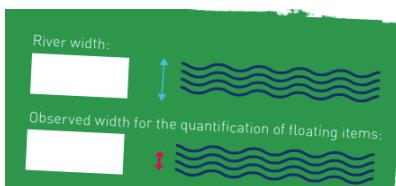
.....

.....

.....

.....

Total number of floating waste:



Alguna pregunta més? Mira els nostres vídeos explicatius

[Videos | Plastic Pirates \(plastic-pirates.eu\)](https://www.plastic-pirates.eu)